

A black and white photograph of a hand holding a potato over a bowl filled with potatoes. The image is overlaid with a large red diagonal banner that contains the text 'kooperatywę?'. The background is split into red and teal sections.

kooperatywę?

Jak założyć



# Spis treści



<b>Co to jest kooperatywa spożywcza?</b>	<b>5</b>
Co to jest kooperatywa spożywcza?	5
Na jakie potrzeby odpowiada kooperatywa spożywcza?	5
Coś więcej niż jedzenie	5
Rolnicy/Rolniczki i Wytwórcy/Wytwórczynie – Kooperanci/Kooperantki, czyli 2 najważniejsze ogniwa	7
<b>Jak założyć kooperatywę spożywczą?</b>	<b>9</b>
Jak zacząć? Pierwsze kroki.	9
Zacznijcie współpracę z rolnikiem/rolniczką, wytwórcą/wytwórczynią	10
<b>Kooperatywy spożywcze w Polsce i na świecie</b>	<b>14</b>
Polski ruch spółdzielców	14
Warszawska Kooperatywa Spożywcza	15
Łódzka Kooperatywa Spożywcza	15
Brooklińska Kooperatywa Spożywcza - Park Slope Food Coop, USA	16
Kopenhaska Kooperatywa Spożywcza, Dania	16
<b>Praktyczne porady</b>	<b>18</b>
Formularz zamówień	18
Gospodarstwa rolne w sieci	19
Lista aktywności	20
Lokal	20
Manuale	21
<b>Zbiór przydatnych linków</b>	<b>28</b>



# Co to jest kooperatywa spożywcza?



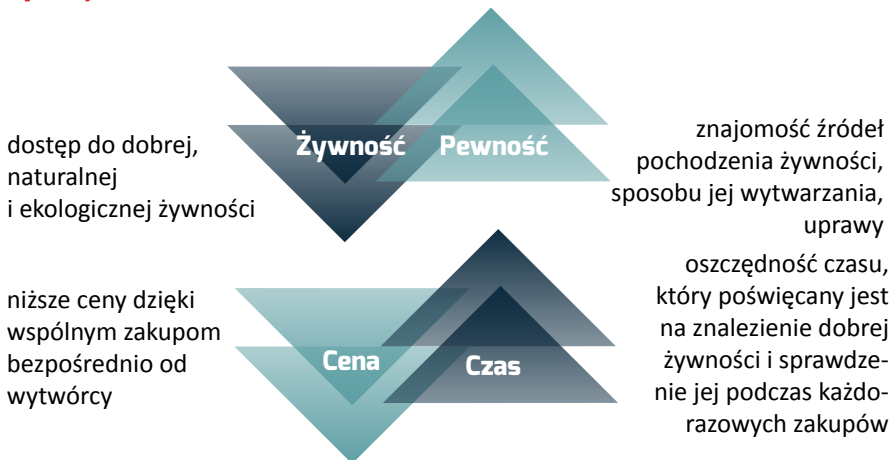
## 1. Co to jest kooperatywa spożywcza?

Kooperatywa spożywcza to grupa konsumentów/konsumentek wspólnie dokonująca zakupów bezpośrednio u wytwórców/wytwórczyń. Dzięki temu pomijany jest łańcuch dostawcy – dystrybutorzy – sklepy i związana z tym marża. Produkty pochodzą z lokalnych gospodarstw rolniczych i wytwórczych.

Takie rozwiązanie niesie ze sobą obustronne korzyści. Kooperatywa ma dostęp do tańszej, naturalnej i sprawdzonej żywności, a jej wytwórca/wytwórczyni jest uczciwie i bezpośrednio wynagradzany/a za swoją pracę.

Kooperatywa jest alternatywą dla hipermarketów i żywności nieznanego pochodzenia, której jakość i sposób wytwarzania pozostawiają wiele do życzenia.

## 2. Na jakie potrzeby odpowiada kooperatywa spożywcza?



## 3. Coś więcej niż jedzenie

Kooperatywa to coś więcej niż możliwość bezpośredniego zakupu tańszej i naturalnej żywności z pewnych źródeł. W kontekście globalnym staje się odpowiedzią na palące problemy ekonomiczne, ekologiczne i społeczne. Działania kooperatywy skupiają się głównie wokół trzech idei: lokalności, świadomości i wspólnoty.

**Kooperatywa  
jest sprzeciwem  
wobec:**

- przemysłowej produkcji żywności, opartej na fałszywej efektywności,
- obniżaniu kosztów produkcji i jej ilościowej maksymalizacji przy pomijaniu jakości produktów. Więcej i taniej nie znaczy lepiej,
- produkcji żywności wymagającej dużego zużycia paliwa i obniżania jego ceny, użycia herbicydów, oprysków i nawozów sztucznych, antybiotyków w hodowli zwierząt. Gazy cieplarniane, zanieczyszczenie gleby, powietrza, wód, samej żywności, wypieranie lokalnych produktów – to tylko niektóre z poważniejszych skutków takich praktyk,
- przenoszenia upraw i hodowli w miejsca, gdzie jest to tańsze, zaburzenia ekosystemów i wykorzystywania taniej siły roboczej,
- braku przejrzystości w produkcji, uprawie i hodowli, przy jednoczesnym ograniczeniu wpływu konsumentów na jakość żywności,
- niesprawiedliwego podziału zysków prowadzącego do wypierania małych, naturalnych gospodarstw,

**W zamian  
kooperatywa  
oferuje:**

- lokalną dystrybucję żywności, geograficznie i ekonomicznie dostępną – w tym alternatywne sieci produkcji i dystrybucji żywności,
- przejrzystość produkcji, uprawy i hodowli, dbanie o jakość produktów. Zrównoważoną, odpowiedzialną wytwórczość, której podstawą jest dbałość o środowisko naturalne,
- bezpośredni i uczciwy handel jako sposób na odbudowywanie lokalnych społeczności, mniejszych, naturalnych gospodarstw. Redystrybucję kosztów i odpowiedzialności,
- budowanie egalitarnej wspólnoty, zniesienie bariery pomiędzy konsumentami a producentami,
- oszczędnościowe praktyki konsumpcyjne (uprawianie miejskich ogrodów, targi wymiany odzieży, wspólne korzystanie z samochodów),
- odzyskiwanie dobra wspólnego, myślenie o jednostce w kategoriach jej powiązań z innymi.

## 4. Rolnicy/Rolniczki i Wytwórcy/Wytwórczynie – Kooperanci/Kooperantki, czyli 2 najważniejsze ogniwa

Rolnicy/Rolniczki i wytwórcy/wytwórczynie rozpoczynając współpracę z kooperatywą, zaczynają tworzyć wspólny ekosystem. To współpraca opierająca się na wzajemnych korzyściach – nie tylko finansowych. Obie grupy stają również przed wyzwaniami, którym trzeba sprostać.



Jakie  
korzyści?

### Rolnik/Rolniczka i Wytwórca/Wytwórczyni

- Uczciwe wynagrodzenie za pracę.
- Pewność względnie regularnych zamówień od stałych klientów.
- Poznanie rynku konsumentów i ich potrzeb bezpośrednio u źródła.
- Trwałe relacje z odbiorcą opierające się niepewności rynkowej.
- Wymiana wiedzy, doświadczeń z kooperantami.
- Świadomość bycia potrzebnym, szacunek.

### Kooperant/Kooperantka

- Żywność w dobrej cenie.
- Zdrowe, lokalne produkty ze znanego i sprawdzalnego źródła.
- Budowanie odpowiedzialnej postawy konsumenckiej w oparciu o wymianę wiedzy.
- Możliwość wpływania na jakość i rodzaj upraw.
- Bliska relacja ze swoim żywicielem oparta na szacunku i zaufaniu.
- Wpływanie na kształt lokalnego rynku i ekosystemu.



## Rolnik/Rolniczka i Wytwórca/Wytwórczyni

- Sprostanie określonym wymaganiom względem jakości produktów i rodzaju uprawy/hodowli.
- Gotowość do przyjmowania wizyt potwierdzających ustalone zasady współpracy.
- Zmieniająca się wielkość zamówień – rosnąca i malejąca.
- Otwartość, budowanie zaufania, wspieranie dobrej komunikacji.
- Terminowe dostawy zamówień lub ich przygotowywanie.

## Kooperanci/Kooperantki

- Przyjmowanie ograniczeń wynikających z wielkości i rodzaju uprawy/hodowli.
- Inicjowanie i przeprowadzanie okresowych wizyt w gospodarstwach.
- Godzenie się na ryzyko braku produktów lub mniejszych dostaw.
- Otwartość, budowanie zaufania, wspieranie dobrej komunikacji
- Organizacja transportu lub odbioru zamówień.



# Jak założyć kooperatywę spożywczą?



## 1. Jak zacząć? Pierwsze kroki.

### Stwórzcie grupę

Kooperatywa jest tam, gdzie grupa ludzi tworzy społeczność, chce działać dla dobra niej samej, a tym samym dobra wszystkich członków/członkiń. Stwórzcie zatem grupę, ustalcie wspólne, łączące was cele oraz elementarne zasady postępowania i współpracy.

- Cele, zasady -> zob. rozdz. Praktyczne porady; hasło: Statut i regulamin

### Określcie wasze potrzeby:

- jaki rodzaj produktów chcecie kupować?
- skąd mają pochodzić?
- jaki rodzaj gospodarstw was interesuje (ekologiczne, zrównoważone)?

### Oceńcie według potrzeb wasze zasoby:

- ilość osób
- czas, który możecie poświęcić
- wasze umiejętności, wiedzę i talenty
- środki transportu, którymi dysponujecie
- miejsce/lokal, w którym możecie odbierać produkty, spotykać się
- niezbędne wyposażenie lokalu

*Jak znaleźć lokal? -> zob. rozdz. Praktyczne porady; hasło: Lokal*

*Niezbędne wyposażenie -> zob. rozdz. Praktyczne porady; hasło: Wyposażenie*

## **Rozdzielcie kompetencje, obowiązki pomiędzy członków/ członkinie grupy. Do podstawowych należą:**

- poszukiwanie gospodarstw i wytwórców/wytwórczyń; wyjazdy do nich,
- zbieranie zamówień od członków/członkiń kooperatywy,
- składanie zamówień, kontakt z dostawcami,
- dbanie o dobrą komunikację w grupie.

*Kompetencje, obowiązki -> zob. rozdz. Praktyczne porady; Rozdzielanie obowiązków w grupie*

*Komunikacja -> zob. rozdz. Praktyczne porady; Komunikacja*

## **2. Zaczynicie współpracę z rolnikiem/rolniczką, wytwórcą/wytwórczynią**

### **Gdzie i jak szukać?**

Poszukiwania najlepiej rozpocząć u źródła, odwiedzając okoliczne wioski, pytając o gospodarstwa zajmujące się wybranym przez was typem uprawy (np. ekologicznym, zrównoważonym). Dobrym źródłem informacji może być lokalny targ, nawet wasi/wasze znajomi/znajome, bliscy. Gospodarstwa ekologiczne (i nie tylko) można znaleźć w sieci.

Szukać można według klucza konkretnych produktów lub konkretnego rodzaju gospodarstw/upraw.

*Gospodarstwa, wyszukiwanie w sieci -> zob. rozdz. Praktyczne porady; hasło: Gospodarstwa rolne w sieci*

### **Pierwszy kontakt z rolnikiem/rolniczką, wytwórcą/wytwórczynią**

Pierwsze rozmowy są niezwykle istotne. Nie można zapomnieć, że wasza współpraca opiera się na zaufaniu, szczerości i wzajemnym szacunku. Warunki muszą być dogodne i możliwe do zrealizowania dla obu stron.

## O co pytać? Na co zwracać uwagę? Od czego zacząć?

- Przedstawcie ideę waszego działania,
- dowiedzcie się, co jest dostępne w gospodarstwie, w jakich ilościach, w jakich odstępach czasowych,
- określcie precyzyjnie wasze oczekiwania co do typu uprawy; upewnijcie się, że właśnie takie produkty są oferowane,
- dopytajcie, czy stosowane są pestycydy, opryski, nawozy sztuczne – jeśli tak, jakie, w jakich przedziałach czasowych?



## Warunki współpracy

- Przedstawcie wasze zapotrzebowanie (nawet w przybliżeniu). Ustalcie szacunkowe ilości produktów, które mogą być dostarczane,
- ustalcie ceny produktów,
- ustalcie częstotliwość dostaw i ich formę (odbiór własny, dowóz na miejsce, inne formy transportu),
- wybierzcie dogodną formę i częstotliwość komunikacji.

Rozmawiając z konkretnym/konkretną rolnikiem/rolniczką, wytwórcą/wytwórczynią, warto zapytać o inne okoliczne gospodarstwa, które również mogą stać się źródłem dostaw. Bywa tak, że na jednym (większym lub mniejszym) obszarze

odnajdziecie kilku/kilka dostawców/dostawczyń. Warto wtedy zastanowić się nad połączeniem towarów z różnych gospodarstw w jedno zbiorczo-odbierane lub dostarczane zamówienie.

## Zamówienia

Na etapie mniej lub bardziej regularnych zamówień warto ustalić dogodny dla was schemat postępowania z podziałem obowiązków:

- ustalcie termin składania wewnętrznych zamówień. Przydatne będzie (szczególnie w przypadku dużych zamówień i większej grupy) opracowanie formularza zamówień;

*Składanie zamówień -> zob. rozdz. Praktyczne porady; hasło: Formularz zamówień*

- złóżcie zamówienie waszemu dostawcy/dostawczynie po wcześniejszym ustaleniu terminu kontaktu;
- odbiór zamówienia odbywa się w określonym miejscu i czasie. Jeśli jest to duże zamówienie składane przez większą liczbę osób, warto przygotować je przed właściwym odbiorem (odważanie, paczkowanie);

*Przygotowywanie zamówień -> zob. rozdz. Praktyczne porady; hasło: Paczkowanie*

- jeśli niezbędna będzie reklamacja lub zwrot produktów, przekażcie informację o tym dostawcy/dostawczynie;
- dobrze wyłonić z grupy jedną osobę lub więcej, które będą koordynować całość zamówienia.

*Koordynacja zamówień -> zob. rozdz. Praktyczne porady; hasło: Koordynacja zamówień*

## Poza zamówieniami, czyli podtrzymywanie relacji

Podtrzymywanie relacji z rolnikami/rolniczkami, wytwórcami/wytwórczyniami to bardzo istotny element współpracy. Dobrą praktyką jest składanie im wizyt, co na pewno zacieśni relacje, pomaga lepiej się poznać i wymieniać doświadczeniami. Poza tym, co równie ważne, wizyty są najlepszą formą sprawdzenia ustalonych przez was zasad współpracy.

We współpracę można zaangażować się jeszcze mocniej, chociażby pomagając rolnikowi/rolniczce w pracach polowych, przy zbiorach. To doskonały sposób na zdobycie wiedzy o tym, co jemy. Poza tym pozwala przekształcić pewne wyobrażenia o pracy rolnika w realne doświadczenia.

Każdy/a rolnik/rolniczka czy wytwórca/wytwórczyni są kopalnią wiedzy. Członkowie/członkinie kooperatywy również. Warto organizować spotkania czy warsztaty, podczas których można tę wiedzę się dzielić.

## **Kooperatywa, czyli wspólne, codzienne działanie**

Kooperatywa jest żywym organizmem złożonym z wielu członków i członkiń, o którego sprawne działanie trzeba dbać na co dzień. Wszystkich łączą idee, ale bez wspólnego działania i pracy, kooperatywa nie jest w stanie dobrze funkcjonować.

Podstawą jest dbanie o zaangażowanie członków i członkiń, stworzenie odpowiednich narzędzi, by mogli/ły włączać się w stałe działanie kooperatywy i czuli/ły się za nią odpowiedzialni. Nierówna partycypacja bywa problemem szczególnie w dużych grupach. Dlatego warto opisać obszary działań kooperatywy, a w ich ramach obowiązki do wykonania, które będą przypisywane osobom lub grupom roboczym. Jeśli jasno określimy, w jakie działania można się włączyć, członkom i członkiniom dużo łatwiej będzie się w nie zaangażować.

Ważne jest również, by rozproszyć działania, a tym samym zaangażowanie tak bardzo, jak to tylko możliwe. Dzieląc zadania do realizacji na wiele osób osiągamy nie tylko większe zaangażowanie kooperantów i kooperantek, ale przede wszystkim zaczynamy tworzyć społeczność, w której wszystko, co osiągamy, jest wynikiem wspólnej pracy.

*Zaangażowanie -> zob. rozdz. Praktyczne porady; hasło: Rozdzielanie obowiązków w grupie*



# Kooperatywy spożywcze w Polsce i na świecie

## Polski ruch spółdzielców

W kontekście Polski nie możemy zapominać o naszej wspaniałej tradycji spółdzielczości (teraz częściej używane jest słowo kooperatywa). Ogromny ruch spółdzielczy z II połowy XIX wieku i początku XX wieku, zjednoczony był pod egidą myśli Edwarda Abramowskiego – socjologa, psychologa, etyka, filozofa, aktywnie działającego polityka. Wg danych sprzed I WŚ (1905 r.) w Polsce działało 1,5 tys. spółdzielczych instytucji z niemal 700 tys. członków! Abramowski pisał o kooperatywach spożywczych:

*Kooperatywa spożywcza (...) jest szkołą społeczną, gdzie ludzie uczą się sami radzić nad swoimi sprawami, organizować je, działać zbiorowo i solidarnie, reformować warunki swego bytu własnym umysłem i własnymi siłami, gdzie poznają w praktyce złożony mechanizm ekonomiczny i społeczny dzisiejszego życia i sposoby zarządzania nim.*

Zwracał również uwagę na to, że spółdzielnie są samowystarczalne i działają dla dobra wszystkich swoich członków, zabezpieczając i zaspakajając ich potrzeby w wielu obszarach (nie tylko żywieniowych).



## Warszawska Kooperatywa Spożywcza

WKS to pierwsza kooperatywa spożywcza w Polsce. Działa od 2010 r. Definiuje się jako inicjatywa konsumentów/konsumentek, którzy chcą budować sprawiedliwą, demokratyczną i ekologiczną gospodarkę. Odwołuje się przy tym do celów i wartości wpisanych w idee spółdzielcze. Członkowie i członkinie starają się, aby kupowane przez nich produkty w coraz większym stopniu pochodziły z upraw ekologicznych – przyjaznych ludziom i środowisku. Ważne jest, by spełniały standardy etyczne, omijały pośredników/pośredniczki i zachowywały niską cenę, a przez to były dostępne dla każdego.

## Wawelska Kooperatywa Spożywcza

Wawelska działa od czerwca 2012 i liczy około 150 członków, w tym około 80 aktywnych w chwili obecnej. W trakcie tych dwóch lat grupa podlegała nieustannym przemianom i usprawnieniom, by osiągnąć obecnie etap względnej stabilizacji. Wawelska KS jest kooperatywą typowo partycypacyjną, starającą się angażować wszystkich swoich członków/członkinie w aktywne działania. Praca grupy opiera się na szczegółowych zasadach zawartych w statucie i w regulaminie. Dokumenty te ustalają zakres funkcji i ich rotacyjność, procesy decyzyjne, kwestie związane z finansami grupy, kanały komunikacyjne i zasady członkostwa oraz pracy na rzecz kooperatywy.

Wawelska robi regularne, cotygodniowe zakupy podstawowych produktów, spontanicznie organizuje zamówienia dodatkowe – na miody, sery, kasze, mąki, makarony, oleje, owoce sezonowe. Wszystko z małych gospodarstw ekologicznych lub tradycyjnych, poza sporadycznymi zamówieniami na bakalie.

Poza podstawową działalnością zakupową stara się gromadzić i stale powiększać bazę gospodarstw, które systematycznie odwiedza. Organizuje samokształceniowe warsztaty na temat żywności i żywienia, a także upraw i rolnictwa. Prowadzi kooperatywne forum internetowe, na którym członkowie m. in. wymieniają się usługami i przetworami. Wawelska ma swój kawałek ziemi pod Nowym Wiśniczem i wkrótce zacznie jeść własne warzywa.

## Łódzka Kooperatywa Spożywcza

Powstała z bezpośredniej inspiracji Warszawską KS w 2010 roku i liczy ponad 100 członków/członkiń. W zamówieniach obowiązuje system „sklepowy” – zamówienia składane są przez elektroniczny system stworzony na potrzeby grupy. Oferta pochodzi od kilkunastu dostawców/dostawczyń i obejmuje wszystkie podstawowe produkty spożywcze, a także zioła, miody, pieczywo czy importowane produkty śródziemnomorskie.

Organizacja pracy opiera się na dwóch grupach: „koko” – koordynacja kooperatywy i „finkoop” – finanse. Pierwsza liczy 30-40 osób na stałe zaangażowanych w bieżące zadania, druga około 6-7. Obie grupy razem stanowią trzon kooperatywy, aktywizują mniej zaangażowane osoby, realizują poszczególne potrzeby i zadania organizując się w podgrupy robocze. Spotkania strategiczne odbywają się co trzy tygodnie.

W przypadku Łódzkiej ważny jest element społeczny i polityczny; to przykład kooperatywy zaangażowanej i walczącej, o profilu lewicowym. Jej członkowie/członkinie wspierali materialnie strajkujących pracowników fabryki Dong Yang, dostarczali żywność podczas Dni Palestyny w Łodzi, czy dla fundacji Ad Rem, zajmującej się sierotami społecznymi.

Działania te finansowane były głównie ze wspólnego funduszu gromadzkiego. Fundusz służy też wsparciu wewnętrznemu, jeśli któryś z członków/członkiń kooperatywy takiego wsparcia potrzebuje. Jest to jeden z nielicznych - wśród polskich kooperatyw - przykład sprawnego korzystania ze wspólnych zasobów na polu socjalnym.

## **Brooklińska Kooperatywa Spożywcza - Park Slope Food Coop, USA**

BKS została założona w 1973 roku przez małą grupę aktywistów i aktywistek. BKS posiada 15 500 członków i członkiń, większość z nich pracuje dla Kooperatywy raz na cztery tygodnie w zamian za zniżkę od 20-40% na artykuły spożywcze. BKS jest dostępna dla każdego/każdej, lecz tylko dołączając do BKS można robić w niej zakupy.

Kooperatywa posiada dostęp do szerokiej gamy lokalnych i organicznych produktów. Każdy/każda członek/członkini ma takie samo prawo głosu w procesie podejmowania decyzji i może uczestniczyć w planowaniu i dyskusji o przyszłości organizacji.

## **Kopenhaska Kooperatywa Spożywcza<sup>1</sup>, Dania**

Kopenhaska KS rozpoczęła działalność w 2008 roku. Założyli ją aktywiści i aktywistki, zainspirowani brooklińską - Park Slope Food Coop. Początkowo torby z warzywami kupowała grupa znajomych. Pierwsze warzywa rozprowadzone wśród członków/członkiń KKS były wyprodukowane w gospodarstwie Svanholm. Tym samym, które dostarczało pierwsze ekologiczne marchewki do sieci supermarketów prawie 20 lat temu! Obecnie członkami i członkiniami kooperatywy jest ponad 3500 osób. W całej Kopenhadze istnieje 11 punktów w różnych

<sup>1</sup> Katarzyna Gradziuk, <http://jamaicaofthenorth.blogspot.com/2013/11/kbhff-kopenhaska-kooperatywa-spozywcza.html>



## Jak zacząć kooperatywę spożywczą?

dzielnicach, w których członkowie i członkinie odbierają swoje torby z zakupami. Co tydzień kupują oni ponad 600 toreb, w sumie co najmniej 5 ton lokalnych warzyw i owoców. Oprócz tego jaja od kur z wolnego wybiegu, chleb, mąki, soki, przetwory czy zioła. Struktura kooperatywy jest płaska co oznacza, że nie ma w niej zarządu, każda decyzja podejmowana jest w drodze konsensusu. Obecnie w kooperatywie trwają prace nad przyszłym modelem kooperatywy wraz z pomocą zewnętrznego konsultanta.





# Praktyczne porady

## Formularz zamówień

W początkowych (a nawet bardziej zaawansowanych) zamówieniach dobrym narzędziem jest dysk Google i dokumenty, z których można korzystać. Do formularza zamówień wystarczy sporządzić dokument excel on-line, udostępnić go kooperantom/tkom z możliwością edycji.

Formularz podzielony jest wg kategorii, które stanowią kolejne kolumny:

- Nazwa produktu i jednostka - towary wpisywane w kolejnych wierszach kolumny; podzielone wg dostawców/czyrń;
- Opis produktu - zwięzły opis szczególnie przydatny w przypadku produktów złożonych lub przetworzonych pozwalający określić ich skład;
- Cena za jednostkę produktu;
- łączna ilość produktu - suma zamówień na produkt w danej jednostce; ułatwia pracę osobom koordynującym zamówienie i przekazującym je dostawcom/czyniom;
- łączny koszt produktu - łączna wartość zamówienia dla konkretnego produktu;
- Ostatni wiersz sumuje wartość całego zamówienia dla wszystkich produktów. Nagłówki kolejnych kolumn to miejsca, gdzie kooperanci/kooperantki wpisują swoje imię i nazwisko. W wierszach przyporządkowanych konkretnym produktom w swojej kolumnie wpisują ilości zamawianych przez siebie towarów. Każdemu z kooperantów/tek przyporządkowane są dwie kolumny:
  - Miejsce na wpisanie ilości zamawianego produktu
  - Cena za zamówioną ilość produktu;
- Ostatni wiersz jest rzędem sumującym, który pokazuje łączną wartość zamówienia założonego przez kooperanta/tkę
- Kooperatywy korzystają również z rozwiązań e-commerce, bardziej lub mniej rozbudowanych systemów sklepów internetowych.
- Składanie zamówienia on-line bardzo ułatwia komunikację i przyspiesza cały proces składania zamówień.



## Lista aktywności

Jedną z głównych zasad, warunkującą działanie kooperatywy w ogóle, jest zaangażowanie jej członków i członkiń. Większość kooperatyw (o ile nie wszystkie), jako swoją regulaminową zasadę wprowadza obowiązek pracy na rzecz kooperatywy np. w określonym wymiarze godzin w miesiącu.

Lista aktywności to bardzo proste narzędzie, które pomaga zorganizować pracę kooperatywy i określać aktywność jej członków i członkiń. Każdy, kto wykonuje pracę na rzecz kooperatywy - od paczkowania warzyw, przez koordynację zamówień, po administrowanie strony www, FB, czy promocję - określa liczbę godzin, którą poświęcił na wykonanie określonego zadania. Na tej podstawie można mobilizować nieaktywne osoby do podjęcia działania, które zadeklarowały przystępując do kooperatywy, próbując jednocześnie ograniczyć nierówną partycypację.

## Lokal

Znalezienie właściwego lokalu, w którym można spotykać się, szczególnie podczas odbioru towarów, może nastęrczać trudności. Przeszkodą bywają również kwestie finansowe w przypadku, kiedy trzeba opłacić wynajem.

Gdzie szukać taniego lub nieodpłatnego lokum? Jeśli kooperatywa jest jeszcze nieliczna, ktoś z członków lub członkiń może użyczać swojego mieszkania na czas odbioru towarów. Na początek dobrym pomysłem mogą być budynki gospodarcze, nawet przestronne garaże, przestrzenie wspólne w budynkach mieszkalnych, wysokie piwnice, jeśli panują w nich dobre warunki. Warto rozejrzeć się również za magazynami, halami, sklepami z dużym zapleczem, które mogą wygospodarować część swojej powierzchni dla kooperatywy.

Swojego miejsca warto poszukać w lokalnych barach wegetariańskich, wegańskich, knajpkach, które wspierają inicjatywy obywatelskie. Niektóre z nich chętnie użycząją części przestrzeni na regularne spotkania grupy. Często również hostele dysponują niewykorzystanymi przestrzeniami, które dobrze posłużą do celów kooperatywy.

Miejscami, które dobrze sprawdzają się jako wspierające działalność kooperatyw są sklepy ekologiczne. To model szczególnie popularny w krajach skandynawskich. Ze względu na różnorodny profil działalności i asortyment sklepów ekologicznych, kooperatywa wcale nie musi być dla nich konkurencją. Bardzo dobrym rozwiązaniem są NGO-sy – stowarzyszenia, fundacje mające podobne do naszych cele, nieformalne grupy aktywistów. To środowiska, które chętnie wspierają inicjatywy takie jak kooperatywa. Nawet miejski dom kultury może okazać się dobrym partnerem, który użyczy przestrzeni lokalowej. Nie można zapominać o lokalach, które są zarządzane przez miasto - Zarząd Budynków Komunalnych, a nawet o bardziej

‘dzikich’ przestrzeniach zaadaptowanych przez społeczność miejską takich jak squaty.

Poszukując lokalu, co oczywiste, trzeba sprecyzować swoje oczekiwania i dostosować je do wymagań działalności kooperatywy. Musicie wiedzieć/sprawdzić:

- Jaka lokalizacja jest najbardziej dogodna dla waszej grupy?
- Jaki metraż powinien mieć lokal, by bez trudu w nim działać (pomieścić i waszą grupę, i całość dostaw)?
- Czy do lokalu można swobodnie dojechać z dostawami (ograniczenie strefy wjazdu szczególnie w przypadku lokali w centrum miast)?
- Czy istnieją inne ograniczenia np. godziny otwarcia lokalu?
- Czy właściciel lokalu lub osoba odpowiedzialna za niego dokładnie rozumie, jak w praktyce wygląda działalność kooperatywy?

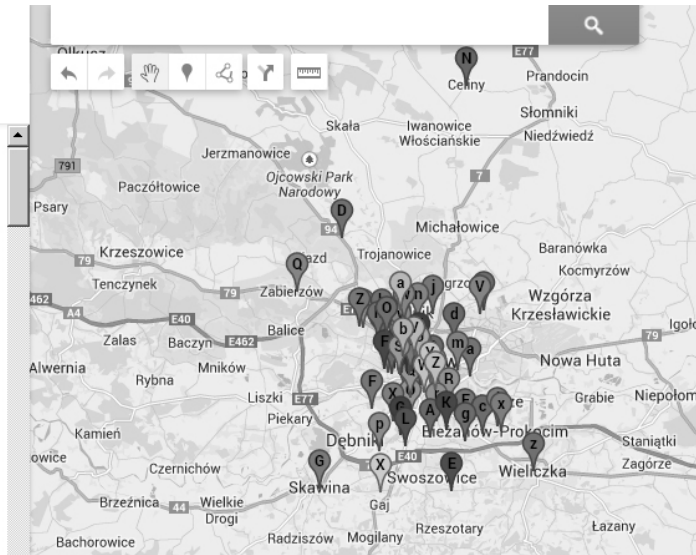
## Manuale

Mapa członków i członkiń WKS

Zapisano

WKS mapa

- Styl  Dane  Etykiety
- ul. Smoleńsk
- Aleja Ignacego Daszyńskiego 22
- osiedle Bohaterów Września
- Wielka Wiesz k Krakowa
- Wielicka
- Pychowice
- Skawina
- Stradom
- Przegon
- Rydłówka 42
- Aleja Zygmunta Krasińskiego



## Mapa członków/członkiń

Stwórzcie darmową mapę członków i członkiń kooperatywy na:

<https://mapsengine.google.com/map/>.

Wyznaczcie osobę, która będzie odpowiedzialna za nanoszenie na mapę danych kontaktowych kolejnych członków/członkiń. Wpiszcie najpierw adres (ulicę, przystanek autobusowy lub dzielnicę - im szczegółowiej tym lepiej), następnie dodajcie imię i nazwisko, numer telefonu, adres e-mail. Tym samym, jeśli z jakiegoś powodu nie będziecie w stanie odebrać zakupów, wyszukacie najbliższej mieszkającego kooperanta/tkę, którego/którą możecie poprosić o przysługę. Odwdzięczycie się następnym razem. Mapa ma także na celu tworzenie podgrup kooperatywy, najlepiej według dzielnicy, co pozwoli na sprawniejsze zarządzanie osobami w kooperatywie lub pomoże stworzyć oddział kooperatywy z niezależnym lokalem.

## Newsletter

By korzystać z newslettera, nie jest potrzebne osobne, skomplikowane narzędzie. Google Groups bardzo dobrze spełnia tę funkcję. Dodając do Grupy kolejne adresy mailowe członków/kiń, budujemy wspólną bazę mailingową - przyjazną i łatwą w obsłudze; w polu adresata wystarczy wpisać jeden kontakt, by cała grupa otrzymała wiadomość.

Cyklicznie wysyłany newsletter usprawnia komunikację, pozwala informować i przypominać o najważniejszych dla waszej grupy sprawach.

## Paczkowanie

Paczkowanie to podstawowe zadanie podczas odbioru produktów i przekazywania ich kooperantom/tkom. Szczególnie w przypadku dużych zamówień trzeba zwrócić uwagę na dobre planowanie i organizację pracy.

Oto kilka pomocnych rad:

- Harmonogram paczkowania - stwórzcie dokument (np. exel on-line na google drive), w którym chętne osoby będą mogły zgłaszać się do paczkowania produktów w określonym terminie; dzięki przejrzystemu harmonogramowi można być pewnym, że za każdym razem nie zabraknie rąk do pracy (i nie będzie ich więcej, niż to potrzebne);
- Niezbędna liczba osób - określcie liczbę osób, która jest potrzebna, by rozdzielić dostarczone produkty (zważyć, posegregować, przygotować paczkę z zamówieniem dla konkretnej osoby); dobrą praktyką jest podział ról - jedna z osób odczytuje konkretne zamówienie i nadzoruje jego poprawną realizację, inne - przygotowują produkty; w przypadku mniejszej liczby zamówień - do 30 - sprawdzają się 2-3 osoby (w tym jedna nadzorująca), powyżej 30 zamówień - niezbędne będą 4 osoby (w tym jedna nadzorująca);
- Niezbędny czas - określcie jak dużo czasu potrzebne jest na przygotowanie produktów do wydania; godzina rozpoczęcia paczkowania jest uzależniona od ustalonej godziny odbioru zamówień.



- Układ pomieszczenia – Jak zaaranżować przestrzeń, żeby pakowanie zajmowało jak najmniej czasu? Czy można ułożyć produkty w linii, tak, żeby paczka była uzupełniania „taśmowo”? Czy pracę ułatwią kartki/tabliczki z nazwami informujące o tym gdzie znajduje się marchewka od jednego, a gdzie od drugiego dostawcy/dostawczyni?

## Statut i regulamin

Statut i regulamin to dwa bardzo ważne dokumenty, których opracowanie pomaga określić cele kooperatywy i zasady jej funkcjonowania, a przede wszystkim przejrzyste zasady obowiązujące wszystkich.

Statut - na przykładzie Wawelskiej Kooperatywy Spożywczej - określa:

1. Czym jest kooperatywa, jakimi wartościami się kieruje, co chce osiągnąć,
2. Co jest fundamentem i celem jej działania ,
3. Ogólną organizację pracy, strukturę formalną, sposób podejmowania decyzji,
4. Ogólne zasady członkostwa w kooperatywie.

Regulamin jest dokumentem, który odnosząc się do Statutu w szczegółowy sposób opisuje zasady działania kooperatywy. Regulamin i zasady pracy Wawelskiej Kooperatywy Spożywczej opisuje:



## 5. Organizację WKS, funkcje i obowiązki pełnione przez członków/kinie:

- Struktura pozioma - każdy z członków ma równy głos przy podejmowaniu decyzji; opiera się o funkcje pełnione przez członków/kinie - dobrowolnie i rotacyjnie (o ile nie zostaną w drodze głosowania przedłużone);
- Funkcje stałe - najistotniejsze funkcje w tym funkcje stałe (m. in. koordynatorzy i skarbnik), zakres i czas pełnionych obowiązków, sposób wyboru osób je pełniących i ewentualnej rezygnacji; elekcja osób pełniących funkcje stałe odbywa się przez głosowanie w czasie Walnego Zgromadzenia; kadencja trwa 3 miesiące;
- Koordynatorzy - spoczywa na nich największa odpowiedzialność; do ich obowiązków należy koordynacja całości prac w kooperatywie, czuwanie nad ich sprawnym przebiegiem i ciągłe doskonalenie przebiegających w grupie procesów;
- Obowiązki członków kooperatywy - praca na rzecz kooperatywy przez minimum 2 godziny w miesiącu w ramach określonych działań (np. paczkowanie towarów, koordynacja zamówień dodatkowych, wprowadzanie nowych członków/kiń, inicjatywy edukacyjne, inne własne inicjatywy); brak zaangażowania przez 2 kolejne miesiące skutkuje utratą członkostwa;

## 6. Członkostwo w WKS

- Warunki członkostwa - akceptacja zasad - Regulaminu, Statutu; uiszczenie wpisowego; odprowadzanie Funduszu Gromadzkiego (10% wartości zamówienia) przeznaczanego na bieżące działanie kooperatywy i planowane inicjatywy;  
o sposobie wydatkowania Funduszu decydują wszyscy członkowie/kinie,
- Inicjatywność - każdy/a z członków/kiń może brać czynny udział w życiu kooperatywy i decydowaniu o kierunku jej rozwoju;
- Dostęp do dokumentów - wszystkie dokumenty i informacje związane z działaniem kooperatywy są ogólnodostępne dla członków/kiń;

## 7. Komunikacja i przepływ informacji:

- Platformy i narzędzia komunikacyjne - opis ogólnodostępnych sposobów i narzędzi komunikacji pomiędzy członkami i członkiniami;
- Walne Zebrania - zebrania wszystkich członków kooperatywy odbywające się co 3 miesiące z dokładnym wyznaczeniem terminów, podczas których Koordynatorzy zdają relację z pracy w okresie zakończonej kadencji, w drodze głosowania wybierane zostają osoby pełniące funkcje stałe, podejmowane są kluczowe dla kooperatywy decyzje;





## 8. Podejmowanie decyzji:

- Konsensus - w podejmowaniu decyzji członkowie i członkinie starają się wypracować konsensus; w przypadku jego braku decyzyjność należy do koordynatorów, którzy uwzględniają wszystkie argumenty i zawsze mają na uwadze dobro całej kooperatywy;
- Decyzyjność - osoby pełniące funkcje stałe mogą samodzielnie podejmować decyzje wynikające z ich bieżących obowiązków; istotne decyzje mające znaczący wpływ na sposób funkcjonowania kooperatywy (zmiany w Statucie, Regulaminie, ustalanie funkcji stałych), a także decyzje o charakterze 'ideologicznym' są podejmowane przez wszystkich/kie członków i członkinie;
- Odwołanie decyzji - decyzja podjęta przez Koordynatora, co do której członkowie i członkinie mają jawne zarzuty lub wątpliwości może być przez nich odwołana; dalej idącą konsekwencją może być odwołanie Koordynatora z pełnionej funkcji;

## 9. System zamówień

- Narzędzia do zamawiania produktów - określa i opisuje narzędzia używane są przez Kooperantów/tki do składania zamówień (np. xls on-line);

- Cykliczność - określa częstotliwość składania zamówień, włączając zamówienia nieregularne;
- Odbiór produktów - określa czas i sposób obierania produktów lub przypisuje osoby, które są odpowiedzialne za ich ustalenie;
- Koordynator - określa osobę/y odpowiedzialne za koordynację zamówień, przypisuje im obowiązki i zakres decyzyjności;

## 10. Finanse

- Źródła wpływów - wskazuje źródła wpływów Kooperatywy; w przypadku WKS jest to Fundusz Gromadzki (10% sumy zamówienia członka/kini) oraz Wpisowe - przeznaczane na rozwój Kooperatywy zgodny z jej celami statutowymi;
- Wydatkowanie Funduszu Gromadzkiego - jest on wspólną własnością wszystkich członków/kiń Kooperatywy; zgodnie z potrzebami i wolą grupy może być przeznaczony na: bieżące działanie Kooperatywy, finansowanie projektów zewnętrznych realizowanych przez Kooperatywę, cele charytatywne, wsparcie lokalnej społeczności, wsparcie członków/kiń Kooperatywy w formie pożyczki;
- Skarbnik - określa osobę odpowiedzialną za nadzór nad finansami;
- Odpowiedzialność - nakłada obowiązek zdania raportu finansowego członkom/kiniom;

## Rozdzielenie obowiązków w grupie

Członkinie i członkowie Kooperatywy chętniej angażują się w działania, kiedy istnieje jasny podział obowiązków w grupie. Warto jest stworzyć listę głównych procesów oraz konkretnych zadań, do których można się zgłosić np. proces Koordynacja Oferty → opieka nad dostawcą. Takie działanie pozwala nam na wyodrębnienie działań, które można realizować osobno, bez konieczności angażowania się w koordynację pracy całej kooperatywy. Przez dodatkowe oszacowanie przybliżonego czasu realizacji zadania osoba może łatwiej wybrać takie zadania, które odpowiadają jej zainteresowaniom oraz dostępności czasowej.

Podział obowiązków pozwala również na lepsze zarządzanie pracą koordynatorom/koordynatorom, gdyż nie muszą one/oni wspólnie decydować o wszystkich obszarach działalności grupy. Ważne jest natomiast, żeby osoby odpowiedzialne za poszczególne procesy dobrze je rozumiały i potrafiły samodzielnie podejmować decyzje ukierunkowane na wspólne dobro kooperatywy.

## Wprowadzanie nowych członków/członkiń

Warto zastanowić się jak kooperatywa jest postrzegana z zewnątrz i pomyśleć jak zaprojektować pierwszy punkt styku z grupą. Proces wprowadzania nowych osób dobrze jest usystematyzować w taki sposób, aby każda nowa osoba otrzymywała ten sam zestaw informacji i żeby był on aktualny (np. zawierał ustalenia z ostatniego walnego zgromadzenia). Przydaje się opracowanie ulotki z najważniejszymi zagadnieniami, takimi jak kluczowe punkty statutu, regulaminu, czy wyjaśnienia (np. „od momentu dołączenia do kooperatywy używam formy my mówiąc o kooperatywie). Wprowadzanie nowych osób też jest łatwiejsze, kiedy odbywa się regularnie, w tym samym miejscu, a informacja jest dostępna, tak żeby członkinie/członkowie kooperatywy mogły/mogli za każdym razem udzielić prostych wskazówek poszukującym.

## Wyposażenie

- waga elektroniczna (tensometryczna), choć na początek wystarczy też mechaniczna. Bardzo szybko może okazać się, że jedna waga nie wystarcza i zakup drugiej może pozwolić znacznie skrócić czas pakowania
- laptop – najlepiej z większym ekranem, żeby móc objąć większą część zamówienia. Podczas pracy z narzędziami google bardzo ułatwia zapewnienie bezprzewodowego dostępu do internetu w miejscu paczkowania.
- stoły, regały, krzesła – w zależności od wielkości realizowanych zamówień
- torby/siatki/skrzynki – aby ograniczyć liczbę opakowań można zakupić torby/siatki/skrzynki dla wszystkich członkiń/członków, tak żeby przy odbiorze brać opakowanie i zostawiać puste w zamian.
- kalkulator – z dużymi cyframi i wyświetlaczem
- drukarka – przy większych zamówieniach może przydać się wydruk zamówienia zbiorczego



# Zbiór przydatnych linków

## **Wawelska Kooperatywa Spożywcza**

<http://wawelskakooperatywa.wordpress.com/>

<https://www.facebook.com/wawelskakooperatywaspozywcza>

## **Gdańska Kooperatywa Spożywcza**

<http://kooperatywa.partycypacja.org/>

<https://www.facebook.com/Gdanska.Kooperatywa.Spozywcza?fref=ts>

## **Warszawska Kooperatywa Spożywcza**

<http://www.kooperatywy.pl/>

<https://www.facebook.com/pages/Warszawska-Kooperatywa-Spozywcza/122929004555712>

## **Warszawska Kooperatywa Spożywcza “Dobrze”**

<http://www.dobrze.waw.pl/>

<https://www.facebook.com/kooperatywadobrze>

## **Poznańska Kooperatywa Spożywcza**

<http://pokospokoo.blogspot.com/>

<https://www.facebook.com/PoznanskaKooperatywaSpozywcza>

## **Łódzka Kooperatywa Spożywcza**

<http://lodz.kooperatywaspozywcza.pl/>

<https://www.facebook.com/groups/kooperatywa>

## **Wrocławska Kooperatywa Spożywcza**

<http://kooperatywawroclaw.wordpress.com/>

<https://www.facebook.com/groups/kooperatywa.spozywcza.wroclaw/>

## **Bydgoska Kooperatywa Spożywcza**

<https://www.facebook.com/groups/340683479371552/?fref=ts>

## **Kooperatywa Spożywcza Współpracownia**

<http://kooperatywa.wspolpracownia.pl/>

<https://www.facebook.com/pages/Kooperatywa-Spozywcza-Wspolpracownia/787534871307847>

## **KOPERA Katowicka Kooperatywa Spożywcza**

<http://www.kopera.org/>

<https://www.facebook.com/koperakks>

## **Podlaska Kooperatywa Zielona**

<http://www.vivateco.pl/>

## **Opolska Kooperatywa Spożywcza**

<http://kooperatywaopole.wordpress.com/>

<https://www.facebook.com/groups/kooperatywa.opole>

## **Kooperatywa Grochowska**

<https://www.facebook.com/groups/kooperatywa.grochowska/>

## **RWS Dobrzyń nad Wisłą**

<http://www.rws.waw.pl/rws-korzystny/>

## **Czytelnia**

### **Darmowy e-book, Edward Abramowski “Braterstwo, solidarność, współdziałanie”**

[www.soo.org.pl/doc/e-book/abramowski-braterstwo-solidarnosc-wspoldzialanie.pdf](http://www.soo.org.pl/doc/e-book/abramowski-braterstwo-solidarnosc-wspoldzialanie.pdf)

### **“Jak kielkuje społeczeństwo obywatelskie?” Dominika Potkańska, Aleksandra Bilewicz, Trzeci Sektor, 3/2013**

[www.zjazdkoop.pl/wp-content/uploads/2014/04/jak\\_kielkuje\\_spoleczestwo\\_ts31.pdf](http://www.zjazdkoop.pl/wp-content/uploads/2014/04/jak_kielkuje_spoleczestwo_ts31.pdf)

### **Edward Abramowski – Kooperatywa. Polskie korzenie przedsiębiorczości społecznej. Wybór i opracowanie Remigiusz Okraska, Łódź**

[www.zjazdkoop.pl/wp-content/uploads/2014/04/Edward-Abramowski-Kooperatywa.pdf](http://www.zjazdkoop.pl/wp-content/uploads/2014/04/Edward-Abramowski-Kooperatywa.pdf)

## **Tekst:**

Paulina Firak

Zuzanna Jach-Kokorczak

Paweł Kokorczak

Kasia Kozak

## **Korekta:**

Łucja Markowska

Paweł Kokorczak

## **Opracowanie graficzne:**

Vostok Design, Gabriela Waśko



**Kraków, 2015**





Kraków, 2015